

Regard santé

l'aire de Beauvais

→ Présentation de l'aire

L'aire de Beauvais comprend la ville et le **canton de Beauvais**.

Au recensement de 2006, on compte 62 138 habitants dans l'aire de Beauvais, soit une densité de 669,9 habitants au km². La densité de cette zone urbaine est plus élevée que celles constatées dans le département de l'Oise (135,3 h/km²), en Picardie (97,6 h/km²) et en France métropolitaine (112,9 h/km²).

La proportion de **personnes âgées de moins de 25 ans** est de 35,2 % dans l'aire en 1999, ce qui est plus élevé que dans le département (34,0 %), la région (33,1 %) et qu'au niveau national (30,9 %).

Les 25-59 ans de l'aire constituent 52,8 % de la population (49,4 % dans l'Oise, 47,8 % en Picardie et 47,8 % en France métropolitaine).

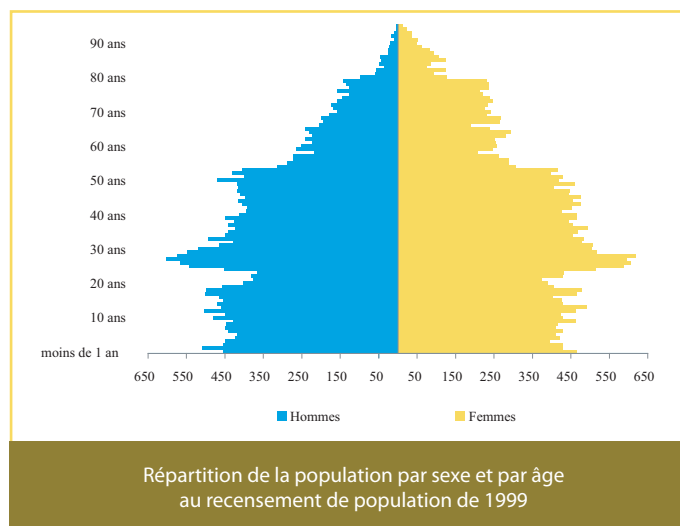
La part de personnes de **75 ans et plus** (5,7 % de la population) est proche de celle du département (5,5 %) et inférieure aux moyennes picarde (6,6 %) et nationale (7,7 %).

En 2003-2006, l'**indice conjoncturel de fécondité** (ICF) est de 1,91 enfant par femme. Cet indice est proche de celui de la France métropolitaine (1,90) et plus faible que ceux de l'Oise (2,07) et de la Picardie (2,00).

Sur les 3 785 naissances survenues sur cette même période pour des habitants de l'aire, 61 le sont de **mères mineures**, soit un taux de 16,1 naissances pour 1 000 habitants. Ce taux est sensiblement plus fort que ceux de l'Oise (7,6 %), de la Picardie (9,6 %) et de la France métropolitaine (5,6 ‰).

Entre 2001 et 2004, sur les 3 780 naissances domiciliées (dont les parents résident dans l'aire), la quasi-totalité (91,1 %) a eu lieu à Beauvais.

Sur la même période et de manière identique, sur les 3 324 décès d'habitants de l'aire, la majorité (79,1 %) est survenue dans l'aire de Beauvais.



Sources : Insee, OR2S

SOMMAIRE

PAGE 2 Données sociales

PAGE 3 Professionnels de santé

PAGE 4 Mortalité et affections de longue durée

PAGE 5 Maladies de l'appareil circulatoire

PAGE 6 Cancers et tumeurs

PAGE 7 Asthme

PAGE 8 Maladies du système nerveux et affections psychiatriques

PAGE 9 Prévention

PAGE 10 Graphiques polaires

PAGE 11 Analyse et spécificité de l'aire

PAGE 12 Ce qu'il faut retenir...



OR2S



l'Assurance
Maladie

Service Médical
Nord-Pas-de-Calais Picardie

→ Données sociales

Davantage de bénéficiaires d'aides sociales qu'aux niveaux départemental, régional et national

La part des foyers **non imposables** de l'aire de Beauvais en 2005 (47,9 %) est supérieure à celles de l'Oise (42,5 %), de la Picardie (47,8 %) et de la France métropolitaine (46,2 %).

Le **revenu moyen** par habitant cette même année est de 14 828 €, ce qui est inférieur à ceux de l'Oise (17 447 €), de la Picardie (15 938 €) et de la France métropolitaine (17 165 €).

En 2004, le taux de bénéficiaires de l'**aide ménagère** dans l'aire de Beauvais est de 21,8 pour 1 000 personnes de 65 ans et plus. Il est légèrement proche de ceux de l'Oise (20,7 %) et de la Picardie (21,3 %).

En 2005, le taux de bénéficiaires de l'**allocation personnalisée d'autonomie** (APA) à domicile de l'aire est proche de celui du département (80,9 pour 1 000 personnes de 75 ans et plus dans l'aire de Beauvais et 72,7 % dans l'Oise) et inférieur à ceux de la Picardie (117,7 %) et de la France métropolitaine (149,4 %).

En 2004, on dénombre 3 791 **demandeurs d'emploi en fin de mois** (DEFM) de catégorie 1 dans l'aire de Beauvais.

On observe parmi eux un pourcentage de moins de 25 ans de 24,4 %. Cette part est de 23,5 % au niveau du département et de 24,8 % dans la région.

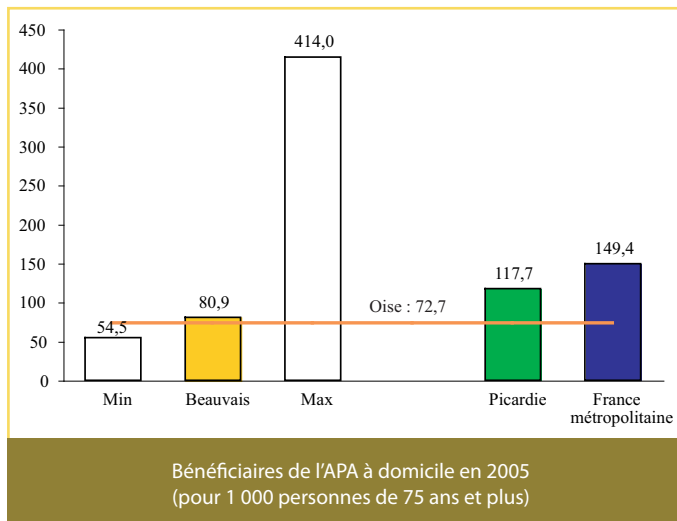
La part des personnes de 50 ans et plus (12,2 %) est plus faible que celles observées dans l'Oise (14,3 %) et en Picardie (13,6 %).

Les chômeurs de longue durée (DEFM depuis 1 an et plus) sont également sensiblement moins représentés dans l'aire (29,4 % des DEFM) qu'aux niveaux départemental (30,6 %) et régional (33,9 %).

En 2004, le taux d'allocataires du **revenu minimum d'insertion** (RMI) est de 78,4 pour 1 000 ménages. Ce taux est presque deux fois supérieur à ceux de l'Oise (36,8 %), de la Picardie (42,3 %) et de la France métropolitaine (41,9 %).

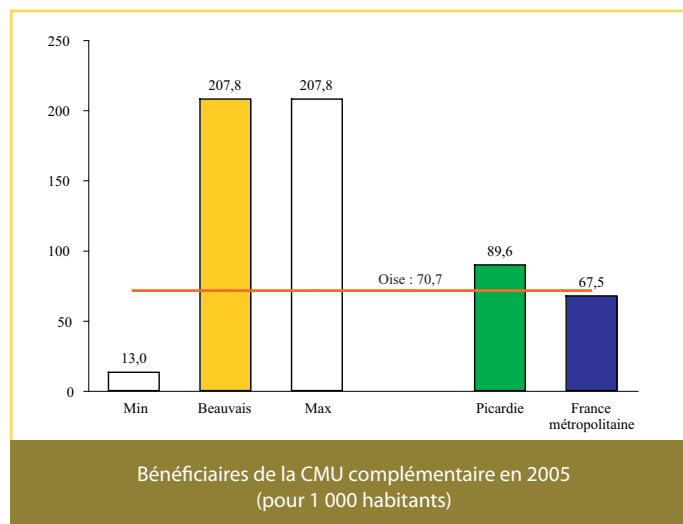
Le taux d'allocataires du RMI parmi les familles monoparentales de l'aire est également supérieur à ceux des entités de référence (199,0 pour 1 000 habitants de l'aire contre 116,9 % dans l'Oise et 133,4 % en Picardie). Le rapport est encore plus élevé pour le taux d'allocataires parmi les couples avec un taux de 34,4 pour 1 000 habitants dans l'aire contre 11,2 % dans l'Oise et 14,5 % en Picardie.

Le taux de RMistes de 25-49 ans en 2004 est également supérieur dans l'aire (59,8 %) à ceux du département (26,6 %) et de la région (33,4 %).



Sources : Conseils généraux 02, 60 et 80, Insee, OR2S

2



Sources : Cnam, MSA, RSI, Insee, OR2S

En 2005, on compte 2 941 bénéficiaires de la **CMU de base** dans l'aire de Beauvais, soit un taux de 49,2 pour 1 000 habitants. Ce taux est supérieur à ceux de l'Oise (13,6 %), de la Picardie (16,1 %) et de la France métropolitaine (22,1 %).

Avec 12 431 bénéficiaires de la **CMU complémentaires**, l'aire de Beauvais détient le taux le plus élevé de la région : 207,8 allocataires pour 1 000 habitants. Ce taux est entre deux et trois fois supérieur aux taux de l'Oise (70,7 %), de la Picardie (89,6 %) et de la France métropolitaine (67,5 %).

→ Professionnels de santé

Une densité médicale élevée

En novembre 2006, on recense 80 **médecins généralistes**, soit une densité de 13,4 médecins pour 10 000 habitants de l'aire. Cette densité est supérieure à celles présentées par l'Oise (8,6), la Picardie (9,7) et la France métropolitaine (11,2).

Les femmes représentent 28,8 % de ces médecins, soit un niveau supérieur à celui de la région (27,8 %) mais inférieur à ceux de l'Oise (30,5 %) et de la France métropolitaine (29,4 %).

L'âge moyen des généralistes de l'aire est de 51,8 ans (49,6 ans dans l'Oise, 49,4 ans en Picardie et 49,8 ans en Picardie). Les médecins âgés de 55 ans et plus représentent 41,3 % des effectifs (31,6 % dans l'Oise, 31,5 % en Picardie et 32,3 % en France métropolitaine).

Les **médecins spécialistes** sont 79 dans l'aire, soit une densité de 13,3 pour 10 000 habitants. Cette densité est de nouveau supérieure à celles de l'Oise et de la Picardie (5,5) ainsi qu'à la France métropolitaine (8,8). Les femmes représentent 25,3 % de ces effectifs, soit moins que dans le département (29,4 %), la région (26,6 %) et qu'au niveau national (32,7 %).

L'âge moyen des spécialistes de l'aire est de 53,0 ans (52,0 ans en Picardie et en France métropolitaine et 52,8 ans dans l'Oise). Parmi eux, 40,5 % ont 55 ans ou plus (41,0 % dans l'Oise, 37,1 % en Picardie et 39,3 % en France métropolitaine).

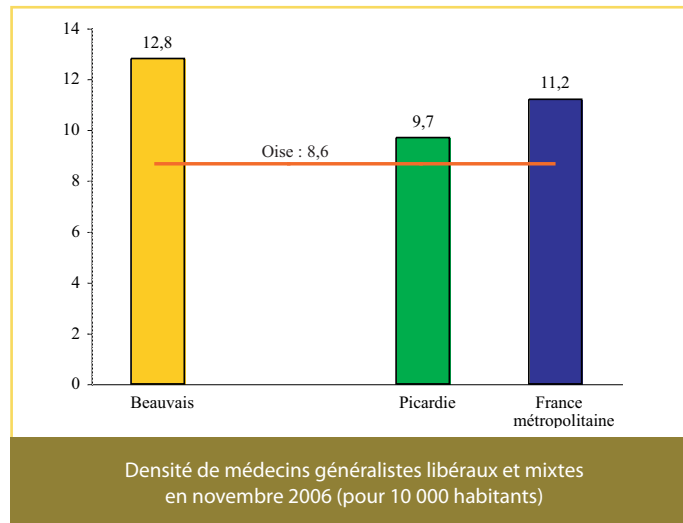
En avril 2007, on compte 36 **chirurgiens dentistes** dans l'aire de Beauvais, soit une densité de 6,0 dentistes pour 10 000 habitants de l'aire. Cette densité égale celle de France métropolitaine (6,2) et dépasse celles de l'Oise et de la Picardie (4,0). Les femmes représentent 33,3 % des effectifs, part supérieure à celles de l'Oise (29,4 %), de la Picardie (26,6 %) et proche de celle de la France métropolitaine (32,7 %).

La moyenne d'âge observée dans l'aire est de 49,5 ans (48,4 ans dans l'Oise, 48,8 ans en Picardie et 47,8 ans en France métropolitaine). Les 55 ans et plus représentent 37,8 % des effectifs.

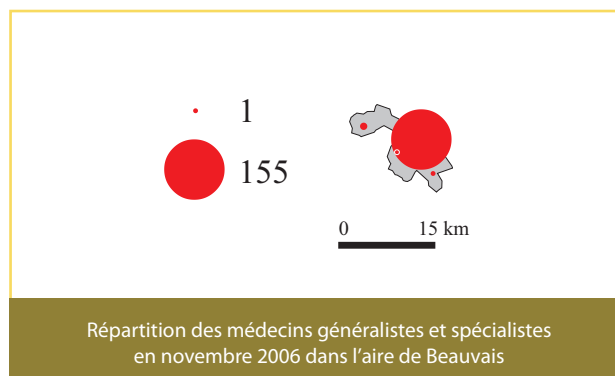
Les **auxiliaires médicaux** (infirmiers, kinésithérapeutes, orthophonistes et orthoptistes) sont 74 dans l'aire, ce qui représente une densité de 12,4 auxiliaires pour 10 000 habitants en avril 2007. Cet indicateur est proche de ceux de l'Oise et de la Picardie (respectivement 11,8 et 13,8) mais est plus faible que celui de la France métropolitaine (21,9). La majorité de ces auxiliaires sont des femmes (56,8 %), poids relativement faible au regard des chiffres du département (69,7 %), de la région (71,0 %) et de la France métropolitaine (69,0 %). L'âge moyen des auxiliaires médicaux de l'aire (42,9 ans) est relativement proche des indicateurs de référence.

On recense 26 **infirmiers** libéraux exerçant dans l'aire de Beauvais, soit une densité de 4,4 infirmiers libéraux pour 10 000 habitants. Les densités de l'Oise (5,5), de la Picardie (7,5) et surtout de la France métropolitaine (11,2) lui sont supérieures. Les femmes représentent 80,8 % des effectifs, part inférieure à celles constatées dans le département (87,9 %), la région (88,5 %) et au niveau national (84,6 %). L'âge moyen est de 45,9 ans et 55 ans et plus représentent 21,7 % des effectifs.

Les **pharmacies** de l'aire de Beauvais sont au nombre de 19, soit une densité de 3,1 pharmacies pour 10 000 habitants. Cette densité est équivalente à celles de l'Oise (3,1) et de la Picardie (3,3).



Sources : Adeli, Insee, OR2S



Sources : Adeli, OR2S

Entre le 1^{er} juillet 2005 et le 30 juin 2006, les habitants de l'aire de Beauvais ont consulté un médecin généraliste au sein même de l'aire dans 77,7 % des cas.

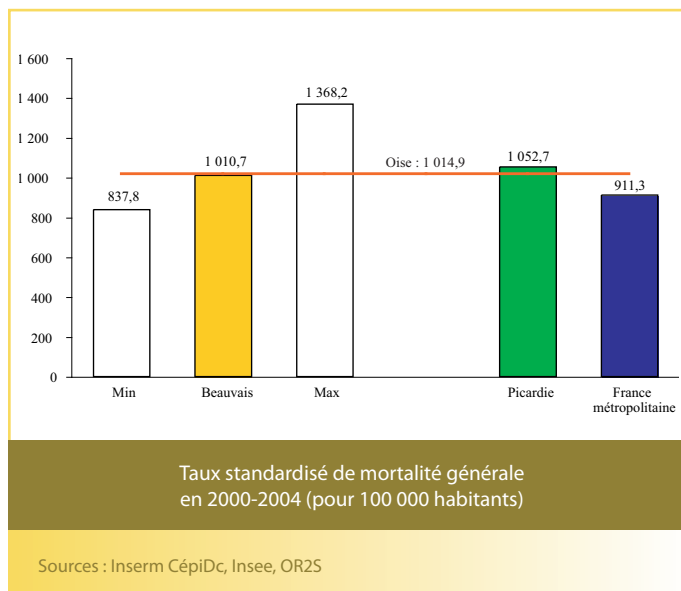
Les consultations de médecins spécialistes sur la même période ont eu lieu dans l'aire dans leur quasi-intégralité (plus de 90 %).

→ Mortalité et ALD

Des mortalités prématurée et par suicide importantes

En 2000-2004, l'**espérance de vie** à la naissance des hommes de l'aire de Beauvais est de 73,7 ans et de 81,8 ans pour les femmes. On note pour les hommes des écarts de 0,4 an avec la moyenne picarde (74,1 ans), de 1,1 an avec la moyenne isarienne (74,8 ans) et de 2,2 ans avec la France métropolitaine (75,9 ans).

Ces écarts sont moins significatifs chez les femmes : 81,8 ans dans l'aire contre 82,0 ans dans l'Oise, 81,7 ans en Picardie et 83,2 ans en France métropolitaine.



Avec 481 décès annuels moyens en 2000-2004, l'aire de Beauvais présente un taux de **mortalité générale** de 1 010,7 décès pour 100 000 habitants. Ce taux est proche des taux isarien (1 014,9) et picard (1 052,7), mais plus élevé que le niveau national (911,3).

Le taux de **mortalité prématurée** (décès survenant avant 65 ans) est supérieur à ceux des trois entités de référence : 281,2 pour 100 000 habitants dans l'aire contre 243,2 dans l'Oise, 262,7 en Picardie et 221,5 en France métropolitaine.

Les **maladies de l'appareil circulatoire** et les **tumeurs** sont à l'origine de plus de la moitié des décès féminins (59,7 %) et masculins (58,6 %) de l'aire.

Les tumeurs sont la première cause de décès (32,6 % des décès chez les hommes et 30,2 % chez les femmes). Les maladies de l'appareil circulatoire occupent la deuxième place (29,4 % des décès chez les femmes et 26,0 % chez les hommes). Les **causes externes** de mortalité constituent la troisième cause de décès (10,6 % des hommes et 9,1 % des femmes).

Le taux de **mortalité par suicide** dans l'aire de Beauvais est de 27,3 décès pour 100 000 habitants, soit un taux supérieur aux taux de l'Oise (20,6), de la Picardie (23,1) et de la France métropolitaine (18,0).

Le taux de mortalité par **accident de la circulation** est lui inférieur dans l'aire : 10,3 décès pour 100 000 habitants dans l'aire contre 14,7 dans le département, 14,3 dans la région et 10,8 en France métropolitaine.

Le taux de **séjours hospitaliers** en 2004-2005 est de 331,8 pour 1 000 habitants, soit 18 740 séjours d'habitants de l'aire par an. Ce taux est supérieur à ceux de l'Oise (299,9) et de la Picardie (289,3).

Le nombre d'**admissions annuelles en affections de longue durée (ALD)** dans l'aire est de 1 094 entre 2004 et 2005, et concerne à 52,6 % des hommes.

Les deux premières causes d'admissions en ALD pour les deux sexes sont les tumeurs et le diabète.

Le **diabète** fait partie des maladies qui induisent à termes d'autres affections telles que les maladies cardiovasculaires, neurologiques, ophtalmologiques et/ou rénales. Une étude met en évidence une non prise en charge en ALD d'environ un cas sur quatre.

Le taux d'admissions en ALD pour diabète compliqué est de 362,9 pour 100 000 habitants dans l'aire de Beauvais. Ce taux est supérieur à ceux de l'Oise (308,2), de la Picardie (311,4) et de la France métropolitaine (266,5).

	Femmes			Hommes		
	Nombre annuel de nouvelles admissions en ALD	Poids des nouvelles admissions (en %)	Classement Femmes	Nombre annuel de nouvelles admissions en ALD	Poids des nouvelles admissions (en %)	Classement Hommes
Tumeurs malignes	131	25,4	1	134	23,3	1
Diabète	84	16,1	2	106	18,4	2
Hypertension artérielle sévère	61	11,7	3	40	6,9	6
Affections psychiatriques de longue durée	48	9,3	4	63	11,0	3
Maladie d'Alzheimer et autres démences	37	7,2	5	18	3,0	8
Pathologies cardiaques graves	34	6,6	6	43	7,4	5
Maladie coronaire	23	4,3	7	46	8,0	4
Artériopathies chroniques graves	13	2,5	8	27	4,7	7
Accident vasculaire cérébral	12	2,3	9	13	2,2	11
Forme grave des affections neurologiques	11	2,2	10	12	2,0	12
Insuffisance respiratoire chronique grave	8	1,6	12	17	3,0	9
Maladies chroniques actives du foie et cirrhoses	9	1,8	11	14	2,5	10
Autres causes de nouvelles admissions	47	9,0	-	43	7,4	-
Total	518	100		575	100	

Principales causes de nouvelles admissions en ALD dans l'aire en nombre et en pourcentage de l'ensemble, par sexe, en 2004-2005

Sources : Cnamts, CCMSA, RSI, Insee, OR2S

→ Maladies de l'appareil circulatoire

Une mortalité cardiovasculaire plus faible que celles du département et de la région

Les **maladies de l'appareil circulatoire** comprennent l'hypertension artérielle (HTA), les pathologies cardiaques graves, les cardiopathies ischémiques, les accidents vasculaires cérébraux (AVC) et l'artériopathie chronique.

Les admissions en ALD pour maladies cardiovasculaires dans l'aire de Beauvais sont au nombre de 311 en moyenne par an (169 hommes et 142 femmes), soit un taux de 625,8 admissions pour 100 000. Ce taux est inférieur à celui de l'Oise (638,7) mais supérieur à ceux de la Picardie (602,0) et de la France métropolitaine (586,1).

Le taux de séjours hospitaliers pour ces pathologies dans l'aire est de 26,3 séjours pour 1 000 habitants en 2004-2005, ce qui est légèrement inférieur aux taux du département (27,3 ‰) et de la région (27,8 ‰). Cela représente 1 380 séjours par an d'habitants de l'aire.

Le taux de mortalité pour maladies de l'appareil circulatoire dans l'aire de Beauvais est de 282,6 décès pour 100 000 habitants en 2000-2004. Ce taux est plus faible que ceux de l'Oise (297,8) et de la Picardie (314,2) mais reste supérieur au taux de la France métropolitaine (271,8).

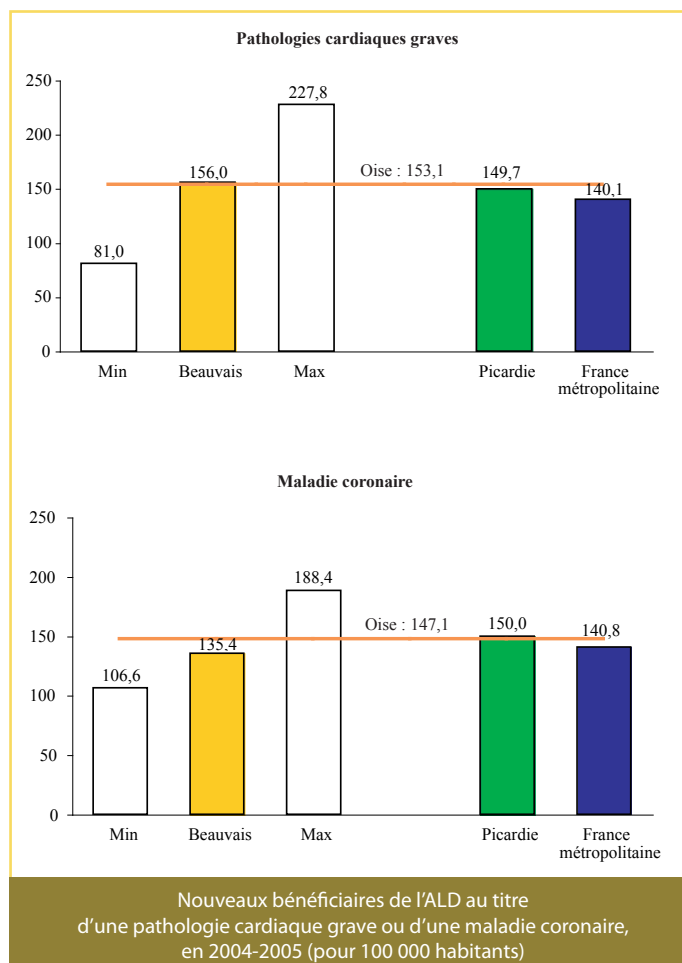
Les **cardiopathies ischémiques** ont entraîné 296 séjours hospitaliers d'habitants de l'aire en moyenne par an en 2004-2005, soit un taux de 5,7 séjours pour 1 000 habitants. Ce taux est proche de ceux de l'Oise (6,0 ‰) et de la Picardie (6,1 ‰).

Le taux de mortalité par cardiopathie ischémique (79,1 pour 100 000 habitants) est inférieur aux taux isarien et picard (respectivement 82,5 et 86,6) mais plus élevé que le taux français (74,6).

Le taux d'admissions en ALD pour **accident vasculaire cérébral** (AVC) de l'aire est plus faible que ceux des entités de référence : 49,4 admissions pour 100 000 dans l'aire contre 54,7 dans le département, 56,1 en région et 60,5 au niveau national. Cela représente 25 admissions en moyenne par an entre 2004 et 2005 dans l'aire (13 hommes et 12 femmes).

Le taux de séjours hospitaliers (2,8 séjours pour 1 000 habitants, soit 138 séjours par an entre 2004 et 2005) s'inscrit entre celui de l'Oise (3,3 ‰) et celui de la Picardie (2,8 ‰).

Entre 2000 et 2004, on recense en moyenne 28 décès annuels liés à un AVC dans l'aire, soit un taux de 61,1 décès pour 100 000 habitants. Ce taux est inférieur à ceux de l'Oise (67,5), de la Picardie (69,6) et de la France métropolitaine (63,4).



Le taux d'admissions en ALD pour **pathologie cardiaque grave** dans l'aire de Beauvais (156,0 pour 100 000 habitants, soit 77 admis par an entre 2004 et 2005) est relativement proche de ceux de l'Oise (153,1) et de la Picardie (149,7). Il est en revanche supérieur à celui de la France métropolitaine (140,1).

Le nombre d'admissions annuelles en ALD pour **maladie coronaire** dans l'aire de Beauvais est de 69 (46 hommes et 23 femmes).

Le taux d'admissions en ALD pour cette pathologie est inférieur dans l'aire (135,4 pour 100 000 habitants) à ceux du département (147,1), de la région (150,0) et du niveau national (140,8).

Le taux d'admissions en ALD pour **hypertension artérielle sévère** dans l'aire (204,8) est proche du taux isarien (203,9) mais supérieur aux taux picard (164,4) et français (170,2). Ceci représente 100 nouveaux admis par an en ALD pour cette pathologie dans l'aire entre 2004 et 2005.

Le nombre de nouveaux bénéficiaires de cette ALD est inférieur à la morbidité réelle car cette pathologie est souvent ignorée, ou non déclarée si le patient bénéficie déjà d'une exonération du ticket modérateur pour une autre affection de longue durée.

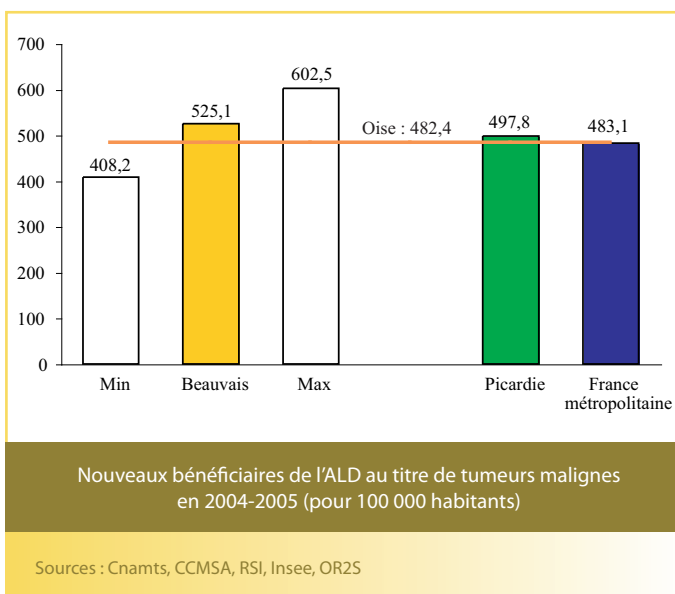
→ Cancers et tumeurs

Des taux de mortalité supérieurs aux indicateurs de référence pour les cancers du sein, du côlon-rectum et des VADS

Entre 2004 et 2005, le taux d'admissions en ALD pour **tumeurs malignes** dans l'aire de Beauvais est de 525,1 pour 100 000 habitants (soit 265 admis par an : 131 femmes et 134 hommes). Ce taux est supérieur à ceux de l'Oise (482,4), de la Picardie (497,8) et de la France métropolitaine (483,1).

En 2004-2005, les tumeurs ont entraîné 1 792 séjours hospitaliers par an (1 004 femmes et 788 hommes), soit un taux de 34,4 séjours pour 1 000 habitants. Ce taux est supérieur à ceux du département (26,9 ‰) et de la région (24,3 ‰).

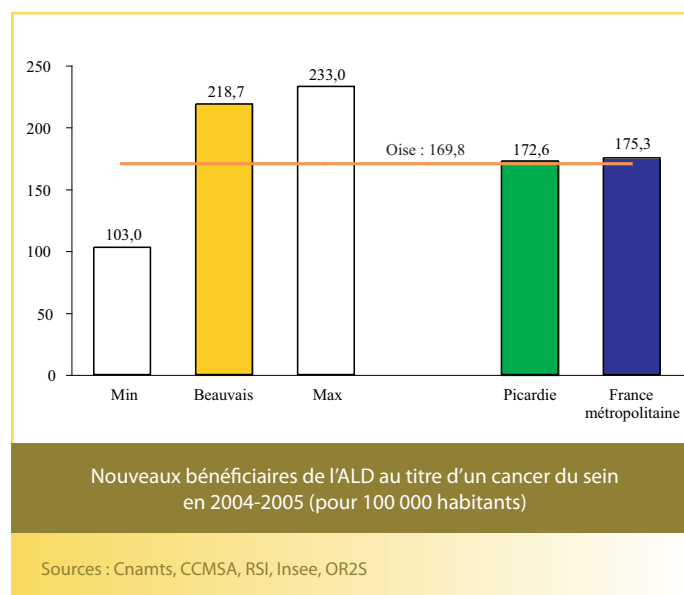
Le taux de mortalité pour l'ensemble des tumeurs dans l'aire (249,7 décès pour 100 000 habitants) est proche du niveau national (248,8) et inférieur aux taux isariens (269,0) et picards (277,0).



Le taux d'ALD pour **cancer de la prostate** dans l'aire de Beauvais est inférieur à ceux des entités de référence : 182,0 pour 100 000 dans l'aire (soit 37 hommes admis par an dans l'aire entre 2004-2005 dont 27 ont 65 ans et plus) contre 203,9 dans l'Oise, 209,5 en Picardie et 198,0 en France métropolitaine. Après 65 ans, le taux de l'aire (888,4) est également plus faible que dans le département (963,1), la région (969,5) et le pays (915,3).

Le taux de séjours hospitaliers y est également plus faible : 4,9 séjours pour 1 000 habitants de l'aire de Beauvais contre 3,9 ‰ dans l'Oise et la Picardie. Ceci représente 106 séjours hospitaliers par an d'habitants de l'aire entre 2004 et 2005.

Le taux de mortalité de l'aire pour ce cancer est de 49,6 décès pour 100 000 habitants, ce qui situe le taux de l'aire sous ceux de la Picardie (53,8) et de l'Oise (50,2) mais au-dessus du taux de la France métropolitaine (45,1).

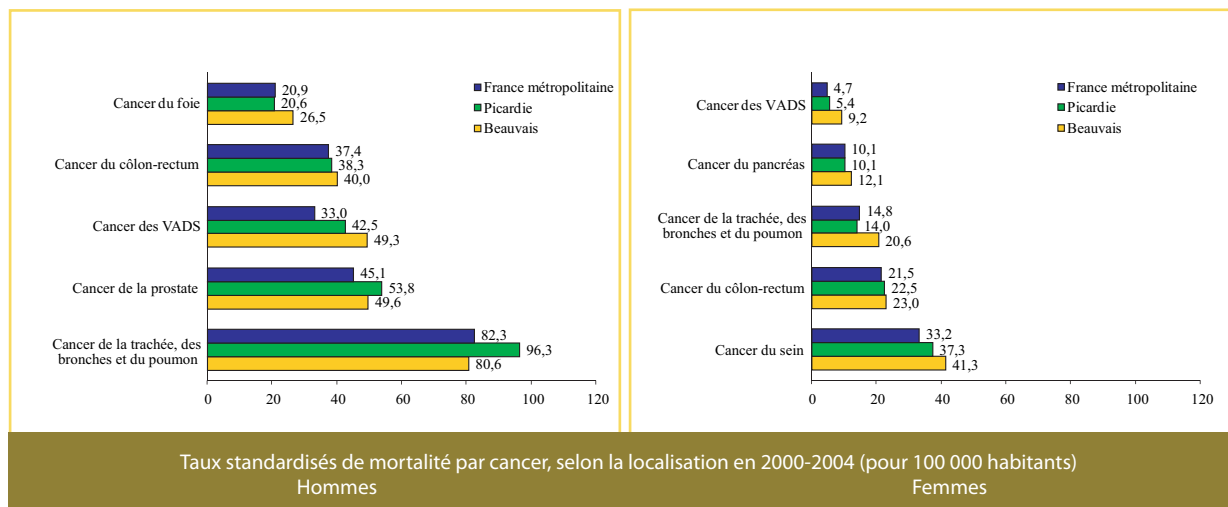


Le taux d'admissions des femmes en ALD pour **cancer du sein** dans l'aire de Beauvais (218,7) est supérieur aux taux départemental (169,8), régional (172,6) et national (175,3). En 2004-2005, on compte 62 admissions de femmes en ALD pour ce cancer en moyenne par an, dont 40 ont moins de 65 ans.

En 2004-2005, 195 hospitalisations par an pour un cancer du sein ont eu lieu pour des habitantes de l'aire. Cela représente un taux de 6,7 séjours pour 1 000 habitantes contre 4,9 ‰ dans l'Oise et 4,4 ‰ en Picardie.

Le taux de mortalité pour ce cancer dans l'aire de Beauvais est de 41,3 décès pour 100 000 habitantes. Ce taux est supérieur à ceux présentés dans l'Oise (36,6), en Picardie (37,3) et en France métropolitaine (33,2).

→ Cancers et tumeurs



Sources : Inserm CépiDc, Insee, OR2S

En 2004-2005, 27 habitants de l'aire de Beauvais ont été admis en ALD pour un **cancer du côlon-rectum** (13 hommes et 14 femmes), soit un taux d'admissions de 55,2 pour 100 000 habitants. Ce taux est supérieur à ceux de l'Oise (45,8), de la Picardie (46,8) et de la France métropolitaine (48,4).

Le taux de séjours hospitaliers pour cette pathologie est plus élevé que les références : 4,0 séjours pour 1 000 habitants dans l'aire contre 2,5 % dans le département et la région.

Le taux de mortalité pour le cancer du côlon-rectum est de 29,6 décès pour 100 000 habitants, ce qui est plus important que dans l'Oise (26,1), en Picardie (28,9) et en France métropolitaine (27,8).

Le taux de mortalité dans l'aire de Beauvais est également supérieur pour le **cancer des voies aéro-digestives supérieures** (VADS) : 27,1 décès pour 100 000 habitants dans l'aire contre 20,3 dans l'Oise, 22,2 en Picardie et 17,3 en France métropolitaine.

Le taux de séjours hospitaliers est quant à lui équivalent aux entités de référence : 1,5 séjours pour 1 000 habitants dans l'aire contre 1,5 % dans le département et la région. Ceci représente 82 séjours d'habitants de l'aire en moyenne par an entre 2004 et 2005 (dont 71 hommes).

Concernant le **cancer de la trachée, des bronches et du poumon**, le taux d'hospitalisations est de 3,3 pour 1 000 dans l'aire (173 séjours hospitaliers d'habitants de l'aire par an entre 2004 et 2005) contre 3,3 % dans le département et 2,8 % dans la région.

La mortalité y est cette fois inférieure aux niveaux isarien et picard (46,2 décès pour 100 000 habitants dans l'aire contre 49,0 dans l'Oise et 50,0 en Picardie) mais reste supérieure au taux français (44,0).

→ Asthme

En 2006, 4 989 assurés du régime général ont **reçu un traitement contre l'asthme*** (2 267 hommes et 2 722 femmes), quelle que soit la sévérité de l'asthme, soit **9,7 % des assurés** de l'aire de Beauvais sans grande différence entre les genres (9,3 % des hommes et 10,2 % des femmes). Ce taux est légèrement proche de celui de l'Oise (9,5 %) et inférieur à la Picardie (10,3%).

Les 0-12 ans sont 9,7 % à avoir reçu un traitement pour cette pathologie dans l'aire de Beauvais (11,6 % des garçons et 7,6 % des filles), soit 983 jeunes en 2006. Ce taux est plus faible que les taux de l'Oise (11,5 %) et de la Picardie (12,0 %).

* Certains médicaments pris en compte peuvent aussi avoir été prescrits pour des bronchites chroniques, surtout chez les personnes âgées.

→ Maladies du système nerveux et affections psychiatriques

Des admissions en ALD pour affections psychiatriques de longue durée et des remboursements pour psychotropes importants

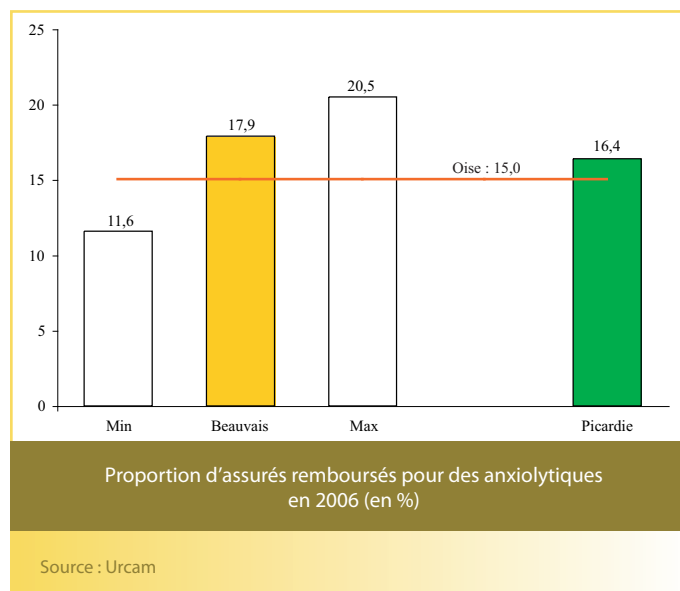
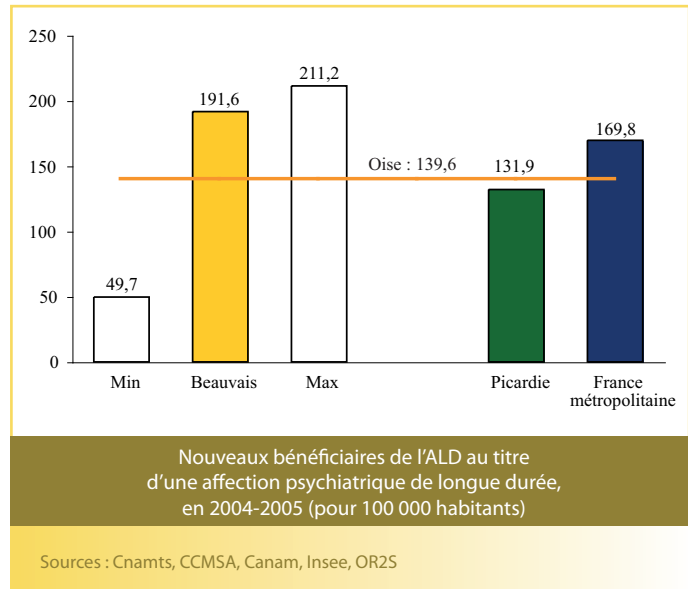
En 2004-2005, 111 habitants de l'aire de Beauvais par an ont été admis en ALD pour **affection psychiatrique de longue durée** (63 hommes et 48 femmes), soit un taux d'admissions de 191,6 pour 100 000. Cet indicateur est sensiblement supérieur aux taux isarien (139,6), picard (131,9) et français (169,8).

Le taux de séjours hospitaliers de l'aire est également supérieur aux entités de référence : 8,9 séjours pour 1 000 habitants contre 5,4 ‰ dans le département et en région.

En 2004-2005, on recense 55 admissions en ALD pour **maladie d'Alzheimer** et autres démences dans l'aire (37 femmes et 18 hommes), soit un taux de 117,1 admissions pour 100 000 habitants. Ce taux est supérieur aux taux isarien (91,7), picard (89,5) et français (86,2).

En 2006, 149 personnes de 70 ans et plus ont reçu un **traitement anti-Alzheimer** dans l'aire de Beauvais (104 femmes et 45 hommes). Cela représente 2,9 % des 70 ans et plus du régime général de l'aire contre 2,6 % dans l'Oise et 2,8 % en Picardie.

Les femmes sont davantage traitées avec ces médicaments : 3,2 % des femmes de 70 ans et plus du régime général (2,9 % des Isariennes et 3,2 % des Picardes) contre 2,4 % des hommes (2,0 % des Isariens et des 2,1 % des Picards).



En 2006, 11 808 assurés de l'aire de Beauvais ont été **remboursés au moins une fois pour un psychotrope**, soit 25,5 % des assurés sociaux. Cette part est plus importante que celles observées dans l'Oise (22,1 %) et en Picardie (24,1 %). La proportion parmi les femmes est plus importante que chez les hommes : respectivement 30,8 % contre 19,5 %.

Les psychotropes les plus remboursés sont les **anxiolytiques**. En 2006, 8 355 assurés de l'aire de Beauvais ont été remboursés pour un anxiolytique, soit 17,9 % des assurés (22,5 % des femmes et 12,7 % des hommes). Ce taux est plus élevé que ceux de l'Oise (15,0 %) et de la Picardie (16,4 %).

Les **anti-dépresseurs** ont été remboursés en 2006 à 4 058 assurés de l'aire de Beauvais, soit 8,8 % des assurés (11,8 % des femmes et 5,4 % des hommes). Ce taux est là encore supérieur à ceux du département (7,7 %) et de la région (8,3 %).

Concernant les **neuroleptiques**, la proportion de personnes remboursées au moins une fois en 2006 est de 2,2 % (1 038 personnes) contre 1,5 % dans l'Oise et 1,6 % en Picardie.

La consommation de **normothymiques** (traitement de la psychose maniaco-dépressive), de **substitution aux opiacés** (Subutex® et méthadone) et de **traitement de la dépendance à l'alcool** concernent 1,3 % des assurés de l'aire : respectivement 0,4 % (173 personnes), 0,4 % (190 personnes) et 0,5 % (268 personnes).

Ces chiffres de consommation de médicaments sont liés à la fréquence de la maladie correspondante dans la population, à la tendance des personnes à consulter et à la couverture médicale. Ils dépendent aussi de la façon dont les médecins prennent en charge certaines pathologies où la prescription de médicaments n'est qu'une des possibilités (anxiété notamment).

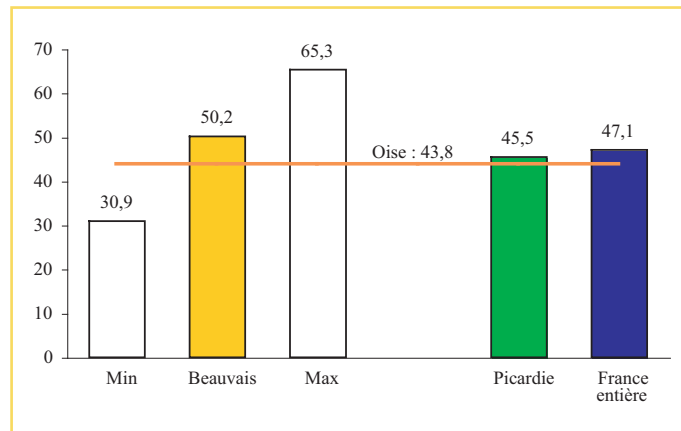
→ Prévention

Un taux du dépistage organisé du cancer du sein plus élevé dans l'aire que dans les zones de référence

Durant la campagne de **dépistage organisé du cancer du sein** en 2005-2006, 3 698 mammographies ont été réalisées pour des assurées de l'aire de Beauvais.

Le pourcentage de femmes de 50-74 ans dépistées est de 50,2 % dans l'aire, soit plus que dans l'Aisne (43,8 %), qu'en Picardie (45,5 %) et qu'en France entière (47,1 %).

À l'inverse, la proportion de **frottis** réalisés en 2006 est plus faible dans l'aire (20,4 % des femmes de 25-64 ans) que dans l'Oise (24,2 %) mais proche de la Picardie (20,8 %).



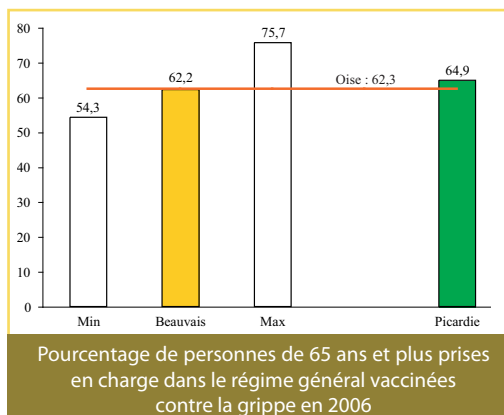
Proportion de femmes de 50-74 ans dépistées en 2005-2006 dans le cadre de la campagne de dépistage organisé du cancer du sein (en %)

Sources : Aisne Préventis, Adcaso, Adema 80, Insee, OR2S

Le chiffre pour la France entière est issu des données de l'InVs. À titre indicatif, selon cette même source, la Picardie a un taux de 44,9 %.

Le pourcentage de femmes qui ont accouché entre 2000 et 2003 en bénéficiant de **moins de 7 consultations prénatales** est de 11,8 % dans l'aire, ce qui est proche de celui de l'Oise (10,7 %) et inférieur à celui de la Picardie (15,7 %).

Le pourcentage de **naissances prématurées** est supérieur dans l'aire à ceux des entités de référence : 6,4 % des naissances dans l'aire de Beauvais contre 5,3 % dans le département et 5,6 % dans la région.



Pourcentage de personnes de 65 ans et plus prises en charge dans le régime général vaccinées contre la grippe en 2006

Sources : Urcam - Régime général, Erasme Régional

En 2006, 62,2 % des personnes âgées de 65 ans et plus de l'aire ont été **vaccinées contre la grippe**. Ce pourcentage est équivalent à celui du département (62,3 %) mais plus faible que celui de la région (64,9 %). Les femmes sont légèrement moins vaccinées que les hommes : 61,7 % contre 62,9 %.

Cette même année, les personnes en ALD de moins de 65 ans sont 38,8 % à être vaccinées dans l'aire, soit une part moins importante que celles constatées dans l'Oise (41,1 %) et en Picardie (46,7 %). Les femmes sont là encore moins vaccinées que les hommes (ce rapport est inversé aux niveaux isarien et picard) : 35,8 % contre 40,9 % (41,7 % contre 40,6 % dans le département et 47,6 % contre 46,1 % dans la région).

Dans l'aire de Beauvais, 93,8 % des enfants de 2 ans nés en 2004 ont été vaccinés contre **la rougeole, les oreillons et la rubéole** contre 91,3 % dans l'Oise et 89,2 % en Picardie.

Le vaccin contre **la diphtérie, le tétanos, la coqueluche et la poliomyélite** a un taux de couverture vaccinale proche des entités de référence : 91,4 % dans l'aire de Beauvais contre 91,7 % dans l'Oise et 91,3 % en Picardie.

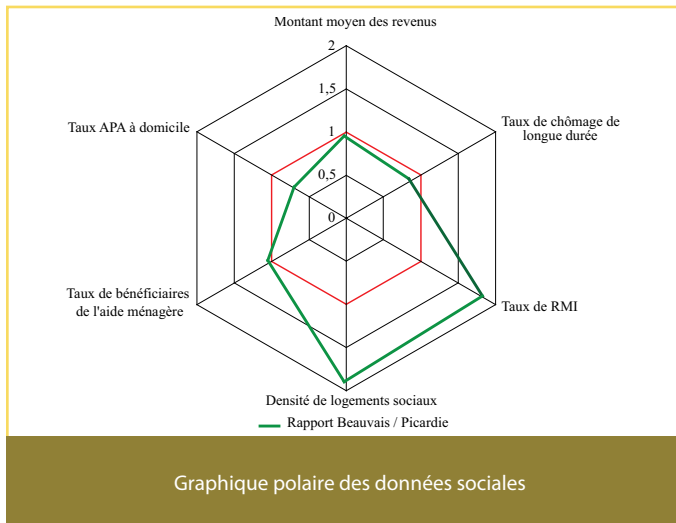
La vaccination du **BCG** est supérieure dans l'aire (88,5 % des enfants de 2 ans nés en 2004) à celles de l'Oise (87,4 %) et de la Picardie (84,6 %).

Le vaccin contre **l'hépatite B** chez ces mêmes enfants présente une couverture vaccinale élevée au regard des entités de référence : 63,4 % dans l'aire contre 51,5 % dans le département et 52,7 % dans la région.

En 2005-2006, moins d'un tiers des enfants de 12 ans de l'aire de Beauvais (29,2 %) a consulté **un dentiste, un stomatologue et/ou un chirurgien-dentiste** entre le 1^{er} août 2005 et le 31 juillet 2007, ce qui est plus faible que les moyennes isarienne (33,7 %) et picarde (36,9 %).

La part des enfants de 12 ans ayant subi une intervention est également inférieure dans l'aire de Beauvais (20,6 % contre 24,7 % dans l'Oise et 27,4 % en Picardie). Au total, pour l'aire de Beauvais durant cette période, 180 enfants de 12 ans ont reçu des soins conservateurs (obturation, détartrage, attelle métallique, scellement prophylactique), 74 des actes de chirurgie et 109 d'orthodontie.

→ Graphiques polaires



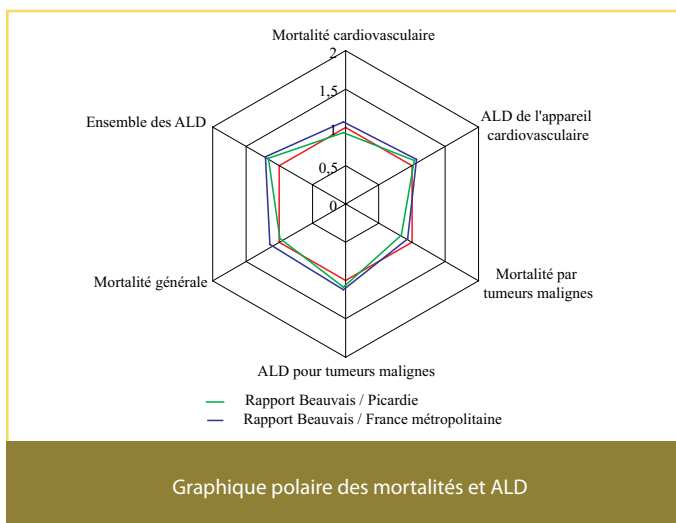
Sources : DGI, ANPE-DRTEFP, Caf, MSA, Insee, Conseils généraux 02, 60 et 80, OR2S

L'aire de Beauvais se distingue des moyennes régionales pour les indicateurs sociaux. Si le revenu moyen de sa population et son taux de chômage de longue durée sont inférieurs à ceux de la Picardie (rapports de 0,9), le rapport est quasiment double concernant son taux d'allocataires du RMI et la densité de logements sociaux.

On note également un taux équivalent de bénéficiaires de l'aide ménagère et un taux inférieur pour celui des bénéficiaires de l'APA à domicile.

La morbidité est décrite par la prise en charge en affection de longue durée (ALD). Cette prise en charge est sollicitée par le médecin et le patient auprès du médecin conseil afin de bénéficier d'un remboursement à 100 % pour les soins en rapport avec la pathologie.

La mortalité est mise ici en relation avec les ALD.



Sources : Inserm CépiDc, Cnamts, MSA, RSI, Insee, OR2S

L'aire de Beauvais est assez proche du niveau régional concernant la mortalité et les ALD.

Rapportés à la situation nationale, les taux de l'aire sont supérieurs (rapports de 1,1 voire de 1,2 pour les ALD de l'appareil cardiovasculaire).

Aide à la lecture

Ces graphiques polaires ont pour but de résumer les disparités de l'aire par la mise en évidence d'indicateurs dans les domaines du social, de la morbidité et de la mortalité, ainsi que dans le domaine de la prévention.

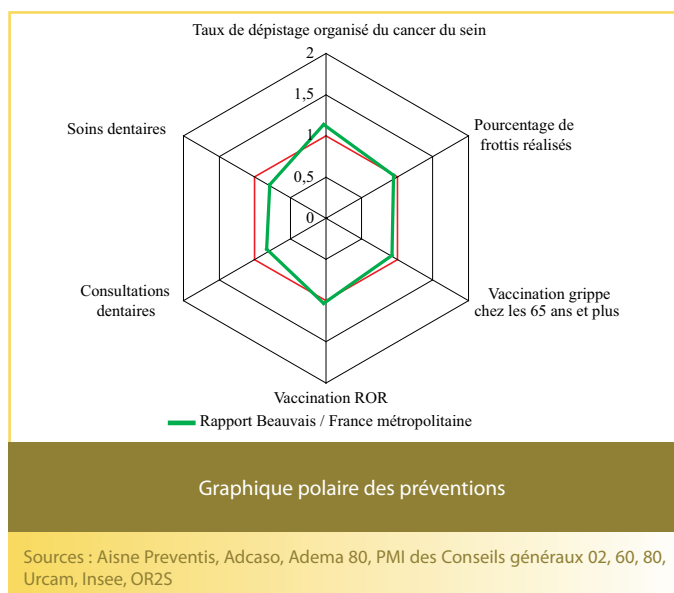
Chaque graphique intègre six indicateurs. Chaque indicateur est le rapport entre le taux de l'aire étudiée et celui de la région, noté par un trait vert. Le trait bleu correspond au rapport entre le taux de l'aire et celui de la France métropolitaine.

Ainsi, lorsque le rapport est supérieur à 1, le taux décrit dans l'aire est supérieur à celui de la région ou du pays. S'il est inférieur à 1, il est plus faible dans l'aire que dans la région ou le pays.

Le suivi de la campagne de dépistage organisé du cancer du sein et la réalisation de frottis sont proches du niveau régional. On notera même un taux supérieur (rapport de 1,1) pour le dépistage du cancer du sein.

Même constat concernant les vaccinations (rapport équivalent pour le vaccin anti-grippe et légèrement supérieur pour celui contre la rougeole, les oreillons et la rubéole).

Les indicateurs sur les soins et actes dentaires sont en revanche défavorables à l'aire de Beauvais (rapports de 0,8 et 0,7).



→ Analyse et spécificité de l'aire

Spécificités de l'aire

En tant que zone urbaine, l'aire de Beauvais présente une forte densité de population. Celle-ci est supérieure aux moyennes locales et nationale : 669,9 habitants au km² contre 135,3 h/km² dans l'Oise, 97,6 h/km² en Picardie et 112,9 h/km² en France métropolitaine.

Le revenu moyen par habitant est plus faible dans l'aire de Beauvais que dans les entités de référence, tandis que les parts d'allocataires d'aides sociales sont plus élevées.

Parallèlement à une densité médicale élevée, les niveaux de mortalité sont plus faibles dans l'aire au regard des indicateurs du département et de la région.

La mortalité prématurée liée aux suicides est en revanche plus forte dans l'aire. Par ailleurs, l'aire de Beauvais présente des taux d'admissions en ALD pour affection psychiatrique de longue durée et de remboursements pour psychotropes plus élevés que les indicateurs de référence.

Définition des aires Urcam

Afin de déterminer les aires Urcam, il était nécessaire, dans un premier temps, de comparer les profils de recours sanitaire de la population de chaque canton picard (analyse en composantes principales) et, dans un second temps, de déterminer des aires de santé ayant une population avec des profils comparables (classification ascendante hiérarchique).

Trois sources de données ont été utilisées : les données fournies par le CépiDc de l'Inserm concernant les décès survenus dans les établissements de santé ; les données de l'état civil pour les naissances ; les données fournies par l'Urcam de Picardie concernant les consommations de santé (consultations de généralistes et de spécialistes, dépenses de pharmacie).

→ Ce qu'il faut retenir...

En 2004-2005, on compte annuellement 1 093 nouveaux bénéficiaires d'une exonération du ticket modérateur au titre d'une affection de longue durée (ALD). Cela représente un taux de 2 115,6 bénéficiaires pour 100 000 habitants, ce qui est supérieur à ceux de l'Oise (1 957,7), de la Picardie (1 946,5) et de la France métropolitaine (1 877,1).

En 2000-2004, l'espérance de vie à la naissance dans l'aire de Beauvais est de 73,7 ans pour les hommes et 81,8 ans pour les femmes.

Mortalité générale

En 2000-2004, l'aire de Beauvais connaît une mortalité générale (1 010,7 décès pour 100 000 habitants) proche des niveaux de l'Oise (1 014,9) et de la Picardie (1 052,7) mais supérieure à celle de la France métropolitaine (911,3).

Maladies de l'appareil circulatoire

L'ensemble des maladies de l'appareil circulatoire (hypertension artérielle, pathologies cardiaques graves, cardiopathies ischémiques, accidents vasculaires cérébraux et artériopathie chronique) présente un taux d'admissions en ALD supérieur à ceux de la Picardie et de la France métropolitaine.

Le taux de mortalité pour les maladies cardiovasculaires est inférieur aux indicateurs du département et de la région mais reste au-dessus du taux français.

Cancers

L'ensemble des cancers a entraîné une prise en charge en ALD et une mortalité plus élevée dans l'aire de Beauvais que dans les entités de référence. À un niveau plus fin, les cancers du sein, du côlon-rectum et des voies aérodigestives supérieures connaissent également une mortalité plus importante dans l'aire de Beauvais.

Maladies du système nerveux et affections psychiatriques

En 2004-2005, les affections psychiatriques de longue durée ont entraîné davantage d'admissions en ALD dans l'aire (191,6 pour 100 000 habitants) que dans les entités de référence (139,6 dans l'Oise, 131,9 en Picardie et 169,8 en France métropolitaine).

Les admissions en ALD pour maladie d'Alzheimer et autres démences sont également importantes dans l'aire : 117,1 admissions pour 100 000 habitants contre 91,7 dans l'Oise, 89,5 en Picardie et 86,2 en France métropolitaine.

La part des assurés du régime général de Beauvais ayant perçu au moins un remboursement pour un psychotrope est là encore plus élevée dans l'aire (25,5 %) que dans l'Oise (22,1 %) et la Picardie (24,1 %).

Prévention

Dépistages : au regard des moyennes régionales, les campagnes de dépistages sont assez bien suivies. Le pourcentage de frottis réalisés en 2006 concerne 20,4 % des femmes âgées de 25-64 ans dans l'aire de Beauvais contre 20,8 % en Picardie. Le dépistage organisé du cancer du sein en 2005-2006 atteint quant à lui 50,2 % de femmes dépistées de 50-74 ans contre 45,5 % en Picardie et 47,1 % en France entière.

Périnatalité : entre 2000 et 2003, le pourcentage de femmes ayant bénéficié de moins de 7 consultations prénatales est inférieur à celui de la Picardie (10,7 % dans l'aire de Beauvais contre 15,7 %).

Vaccination : le taux de vaccination anti-grippale chez les personnes âgées de 65 ans et plus dans l'aire présente un niveau légèrement plus bas que celui de la Picardie. L'écart concernant la vaccination des moins de 65 ans en ALD est lui plus important (38,8 % des personnes vaccinées dans l'aire contre 46,7 % pour la région).

Les vaccinations infantiles (DTCP, hépatite B, ROR, BCG) présentent des taux de couvertures supérieurs à ceux de la région.

Actes dentaires : la part des enfants de 12 ans ayant bénéficié de consultations dentaires est plus faible dans l'aire de Beauvais, de même que les soins dentaires y sont moins souvent prodigués.

12

Remerciements à la Drass de Picardie,
et plus particulièrement à M. Henri Vivier,
aux services des Conseils généraux, à la DRTEFP,
à la DGI et aux CAF

Ce document a été imprimé à 200 exemplaires en janvier 2009
Il a été rédigé et mis en page par Hubert Leroi, Anne Ducamp, Alexandra Fourquier,
Olav Favier, Fabien Lhenry, Alain Trugeon (OR2S),
Olivier Zielinski, Jeannine Tison (Urcam),
et Danielle Fontaine (DRSM).